

Phénomène création 2023

Calendrier du projet (en cours de construction)

2021-2022	Création de l'équipe / laboratoires de recherche Montage de la production
Avril 22	Résidence préparatoire à la Machinerie 54 - La Menuiserie (Homécourt, 54) (2 semaines)
Automne 22	Résidence d'écriture auteur / commande musicale - 4 semaines Résidence plateau et présentations d'étape de travail - 4 semaines Présentation de projet (Quintessence...)
Jan. 2023, Fév. 2023	Résidences de création et de construction au NEST - Thionville (57)
Printemps 23	Résidence d'écriture collective - 2 semaines Résidence de construction - 3 semaines au Mémô - Nancy-Maxéville (54)

Diffusion en cours

Juil. 2023	Représentation au NEST - Thionville (57) Série de 3 représentations "Saint-Dié en grand"- Pôle Spectacle vivant de l'agglomération de Saint-Dié-des-Vosges Chalon-dans-la-rue - Chalon-sur-Saône (71) Théâtre de Verdure - Vagney (88)
Mai 24	Festival "Mai en Scènes" - Gérardmer (88)
Juin 2024	Festival "Les Ribambelles", La Machinerie 54 - Homécourt (54)
Juil. 24	Festival d'Avignon (84)

Artistes associés

Hélène TISSERAND et Pierre-Marie PATUREL

Contacts

Le Plateau Ivre

06.75.96.40.78 - www.leplateauivre.com

Contact artistique

06.75.96.40.78 - contact@leplateauivre.com

Contact production

Sébastien Houbre

06.95.33.99.75 - prod@leplateauivre.com

Contact administration

Margot Linard

06.60.82.02.57 - admin@leplateauivre.com

La compagnie bénéficie du dispositif de soutien aux résidences artistiques et culturelles du Conseil Régional Grand Est pour la période 2019 à 2021. Elle est en convention triennale avec le pôle Spectacle Vivant de la Communauté d'Agglomération de Saint-Dié-des-Vosges.

La Compagnie bénéficie du soutien de la DRAC Grand-Est, de la Région Grand Est, du Conseil Départemental des Vosges, de la Communauté de Communes des Hautes Vosges et de la ville de Vagney, dans le cadre d'une convention pluriannuelle d'objectif, pour la période 2019-2021.

La compagnie évolue également en partenariat avec la ville de Gérardmer (festival Mai en scènes).

Création 2023 Cie Le Plateau Ivre



Phénomène*

De la tombée du jour à la nuit

(*) Titre provisoire

La Compagnie Le Plateau Ivre

Hélène Tisserand et Pierre-Marie Paturel fondent la Compagnie Le Plateau Ivre en 2002. Depuis 2004, Le Plateau Ivre s'est installé dans les Vosges à Vagney. La compagnie y mène son activité de production et de diffusion de spectacles vivants. Parallèlement, elle y implante en 2005 un Théâtre de Verdure. Le Plateau Ivre programme et organise chaque été une saison théâtrale dans ce lieu atypique. Des actions culturelles autour des écritures artistiques du XXI^{ème} siècle sont également mises en place sur la Communauté de Communes des Hautes Vosges depuis 2012.

Les artistes de la compagnie travaillent sur des textes d'auteurs contemporains comme *Burnout* d'Alexandra Badea. Certaines créations sont le fruit d'une écriture de plateau, notamment à partir de textes d'Hanohk Levin, de Matei Visniec, de Daniil Harms et de nouvelles d'Anton Tchekhov. Le propos est toujours actuel, les partis pris esthétiques et musicaux forts. Ces formes théâtrales non conventionnelles trouvent leur place dans des dispositifs multiples ouverts à tous les publics.

Le Plateau Ivre aime les univers protéiformes au service du spectacle vivant. Hélène Tisserand, Pierre-Marie Paturel et leur équipe conjuguent les compétences (jeu, magie, mise en scène, arts plastiques, performance, musique, vidéo).

La genèse du projet

Depuis la saison 2019/20, la compagnie Le Plateau Ivre engage des investigations sur le territoire de l'agglomération de Saint-Dié-des-Vosges, en partenariat avec le Pôle spectacle vivant (Espace Georges-Sadoul et La Nef) dans le cadre du dispositif de recherche de la Région Grand Est. Pour la saison 2021/22, les artistes vont explorer, disséquer à la manière d'aventuriers et de chercheurs, de nouvelles pépites sensibles et intrigantes issues des espaces naturels de Bertrimoutier (Parc Naturel Régional du Ballon des Vosges).

“Les Curiosités” du Plateau Ivre ont pour but de véhiculer magie et surréalisme au cœur d'un territoire et de confondre le réel et le fictif.

Les écritures artistiques du XXI^{ème} siècle aiguillent l'équipe tout au long du parcours de recherche. L'autrice Karin Serres s'engage déjà avec la compagnie sur cette première collaboration.

Ces trois années de résidences ont permis à l'équipe de se rapprocher des enjeux de la création "Phénomène" ainsi que de collaborer avec Tristan Bordmann, Marie Denys et Philippe Orivel qui feront partie de l'équipe de création.



Burnout - 21 juillet 2019 - Festival d'Avignon
Théâtre 11.Belleville Gilgamesh
Crédit photo : Lucile Nabonnand

Phénomène (l'envers de la mousse)

Un spectacle surprenant qui attise la curiosité et convoque l'imaginaire.

Un parcours à composer soi-même en changeant ses repères, en se laissant guider par ses sensations, en s'ouvrant à la magie.

Un rendez-vous artistique qui ouvre une brèche dans l'espace temps, libérant un étrange phénomène vivant qui déploie son monde onirique.

De la tombée du jour à la nuit, une fiction poétique végétale, une exploration sensorielle immersive, un événement collectif et spectaculaire à ciel ouvert.

Le spectacle se déroulera en deux parties : un parcours libre dans tout le campement et à la nuit tombée, un événement surprise.

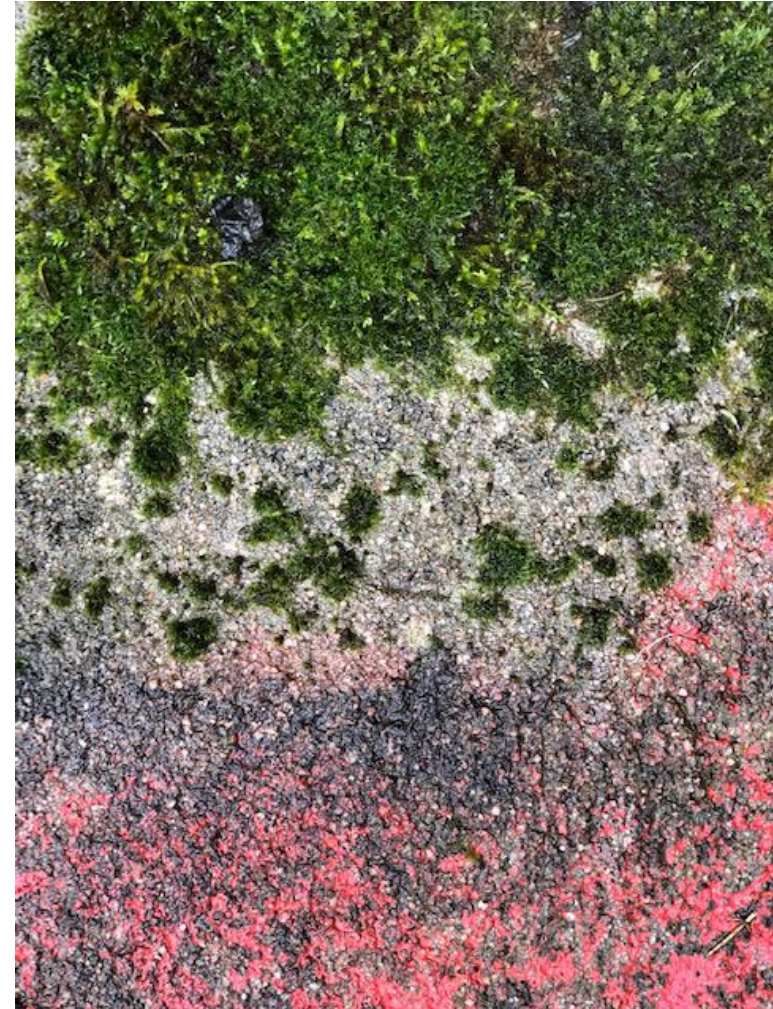
Le parcours libre proposera des boniments et des entresorts multi sensoriels reliés à la fable générale.

L'événement surprise mettra en scène l'irruption et déploiement du phénomène préparé par la première partie.

Cette fable naîtra des recherches menées au plateau et ailleurs par l'ensemble de l'équipe de création, tous domaines conjugués :

les écritures textuelle, scénique, scénographique, video, chorégraphique et musicale, ainsi que le jeu, la magie, les costumes, le son et la lumière.

Après *Burnout* (2017), *La Zone* (2020) et *Le Geste* (2021) *Phénomène* est la nouvelle création du Plateau Ivre. Elle poursuit la recherche artistique de la compagnie, s'inscrit dans le prolongement des laboratoires de recherche sur les territoires et questionne à nouveau la relation entre le réel, l'étrange, la magie et la fiction en passant pour la première fois une commande d'écriture théâtrale à l'autrice Karin Serres.

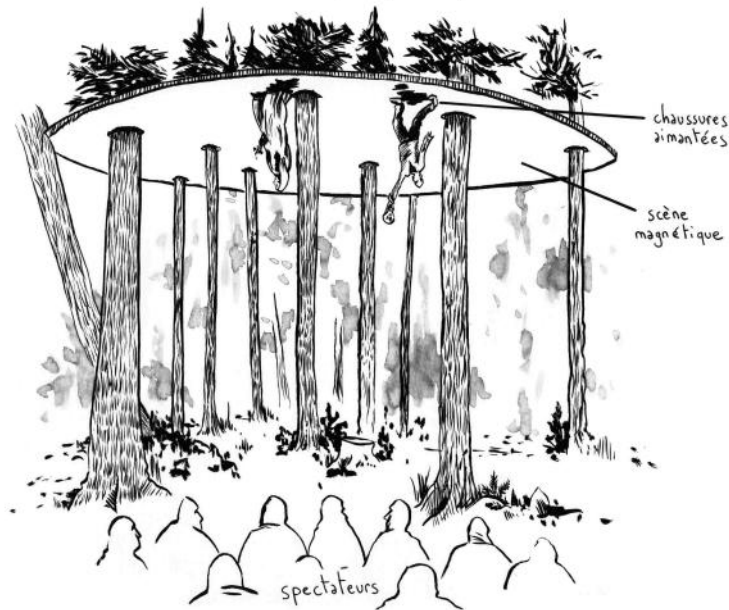


La question de la trace, de l'empreinte que doit laisser Phénomène dans l'espace après son passage est une piste de travail.

Un théâtre mobile dans l'espace public

DANS LE FUTUR

Tourné vers l'avenir dans le respect des traditions, le Plateau Ivre ambitionne pour le futur, la création de nouveaux espaces de théâtre comme ici ce projet de scène aérienne (dite scène inversée) où le spectateur pourra voir de grands classiques les yeux tournés vers le ciel (prévue pour 2032). Ou encore la scène souterraine à 300 mètres de profondeur avec possibilité de spectacles immergés, prévue pour 2041. Ou encore le rachat du massif vosgien, prévu pour 2049.



Dessin de Tristan Bordmann, exposé au Théâtre de Verdure à Vagny dans le cadre du parcours libre illustré. L'auteur traite ici des détournements possibles de l'espace scénique.

Pour le Plateau Ivre, chercher la proximité avec son public est une volonté aussi forte que celle de jouer dans les salles. De plus, la Compagnie a pour vocation première de proposer ses spectacles au plus grand nombre et dans des configurations non-conventionnelles : théâtre à ciel ouvert, théâtre en appartement ou en cours de fermes, places publiques, parvis d'églises.

Un théâtre mobile permet d'aller au devant des habitudes culturelles, de susciter les envies, provoquer la curiosité.

La compagnie conçoit actuellement cette structure originale, évolutive, autonome, capable de se déployer dans l'espace public, de la tombée du jour à la nuit.

De la tombée du jour à la nuit

Les phénomènes naturels passent quasiment inaperçus dans nos vies modernes : le bleu du ciel, le noir de la nuit, les arcs-en-ciel, le passage des saisons, la magie végétale, etc. Positionner un phénomène à l'endroit du théâtre est une manière de se reconnecter à ses origines pour mieux basculer dans la fiction.

A la tombée de la nuit, ce moment "entre chien et loup", les éclairages créent des ombres qui apparaissent et déforment. Toute une scénographie se met en place où se mêlent réalité, fantômes, frustrations, désirs, pulsions. C'est ce qu'il est envisagé de mettre en lumière par des outils modernes et artisanaux : vidéo projection, illustrations et musique live, manipulations, etc.

Chargé de l'empreinte du Plateau Ivre dans le milieu naturel, le travail artistique avec Karin Serres, se dirige vers le déploiement d'un étrange phénomène dès la nuit tombée. Il est lattant le jour, grouillant sous les pavés et se déployant à la nuit tombée.

Le spectacle, construit en deux temps, proposera sa forme diurne et sa forme nocturne.

Note de l'autrice associée

Guidée par son intuition professionnelle et sa finesse artistique, c'est Alexandra Tobelaim, la directrice du Nest, CDN de Thionville, qui nous a mis en contact, Hélène et Pierre-Marie du Plateau Ivre et moi. Depuis, nous nous sommes parlé, nous avons échangé des liens ou des textes choisis sur notre travail, nous nous sommes découvert des affinités poétiques avec les forêts, l'urbex, les voyages dans le temps ou les peuples imaginaires et nous avons réouvert ensemble ces questionnements particuliers qui nous relie profondément :

- comment développer nos fictions dans un dialogue réel avec le public, en lui offrant des preuves sensibles auxquelles il décidera de croire avec joie ?
- comment, au lieu de les opposer, relier au contraire en permanence réel et fiction dans notre narration, dans nos évocations, dans les émotions du public, l'un nourrissant l'autre à l'infini ?
- comment faire grandir ce temps de la fiction en amont et en aval du spectacle proprement dit et diffracter ce temps de la représentation partagée pour que le frottement entre réel et fiction crée des étincelles sur le long terme ?
- comment écrire des spectacles plus organiques, plus sensoriels, qui englobent tout le vivant visible et invisible du territoire où ils se travaillent, où le public vit ?
- comment tout cela peut-il nous aider à rendre l'étrange/le fantastique plus magnifique, stupéfiant et enrichissant pour qu'il ré-habite nos imaginaires tant personnels que collectifs ?

Depuis quelques années, grâce à des compagnies comme *Entre Chien & Loup*, *le Théâtre du Rivage* ou *le Collectif Singulier*, mon écriture théâtrale sort des bâtiments, des scènes frontales ou des formes classiques d'une heure et demie. J'ai toujours un immense plaisir à collaborer avec d'autres imaginaires, à écrire en écho à l'invitation d'autres univers. C'est même devenu mon énergie principale, aujourd'hui, en spectacle vivant, parce que cette altérité m'aide à déployer mon écriture, ma dramaturgie, mon monde intérieur et ma langue. De quoi sont faites nos vies professionnelles, sinon de rencontres artistiques ? Je crois dans les possibilités futures de celle-ci avec le Plateau Ivre et j'ai hâte de creuser ce territoire commun pour en faire naître un spectacle vivant unique, qui nous ressemble à tous les trois et nous emmène plus loin que ce que chacune et chacun, nous créons déjà.

Karin Serres, 2 novembre 2020

Hélène Tisserand - comédienne et metteuse en scène. Elle met en scène la majeure partie des spectacles de la Compagnie Le Plateau Ivre depuis 2002. Parallèlement elle met en scène *Ma Chair est tendre* pour la compagnie Madame Oldies (création juin 2019). Pour le théâtre, elle est dirigée en 2017 par Marie Denys dans le spectacle *Burnout* d'Alexandra Badea. Hélène obtient, en 2004, la Maîtrise Arts du Spectacle à l'Institut Européen du Cinéma et de l'Audiovisuel (I.E.C.A.) à Nancy, en 2002, le diplôme de fin d'études théâtrales du Conservatoire National de Région de Nancy, et en 2001, le certificat d'arts plastiques de l'école Nationale des Beaux Arts. (54) En 2021, elle met en scène Pierre-Marie Paturel et Michel Deltruc et interprète à leurs côtés "Le Geste".



Pierre-Marie Paturel - comédien et magicien. En 2002, il fonde la Compagnie Le Plateau Ivre avec Hélène Tisserand. Pour le théâtre, il collabore actuellement avec le comédien Bruno Salvador. Ensemble ils écrivent le spectacle *Les Mystères du Cerveau*. En 2017, il est dirigé par Marie Denys dans le spectacle *Burnout* d'Alexandra Badea. Il est l'élève du prestidigitateur Georges ANDRE de 1997 à 2017. Pierre-Marie est titulaire de la Maîtrise Arts du Spectacle à l'Institut Européen du Cinéma et de l'Audiovisuel (2004), du diplôme Universitaire d'Arts Dramatiques (2002) du D.E.U.G en Médiation Culturelle et Communication (2002). Il est à l'origine du spectacle "Le Geste" et en est l'interprète principal au côté de Michel Deltruc.



Karin Serres - Autrice, metteuse en scène et décoratrice de théâtre, la scénographie l'a menée à l'écriture dramatique qui l'a menée à l'écriture radiophonique. Depuis plus de quinze ans, elle se consacre à ces écritures cousines. Au théâtre, elle a écrit plus de quatre-vingt pièces dont la moitié ont été créées. Elle est autrice associée au NEST de Thionville (57) pour la saison 2022/23.



Marie Denys - Comédienne et metteur en scène, diplômée de l'INSAS (Bruxelles) en Interprétation Dramatique, du Conservatoire d'Art Dramatique de Nancy et de l'Université de Nancy en Lettres Modernes (Licence). Elle collabore avec le Plateau Ivre en tant que regard extérieur sur un grand nombre de créations. En 2017, elle met en scène "Burnout" d'Alexandra Badea. Pour "Le Geste" en 2021, elle porte un regard sur la dramaturgie du spectacle. Parallèlement à la mise en scène et au jeu, elle propose des formations vocales-interprétation sur base des outils de la méthode Feldenkrais.



Tristan Bordmann - a grandi en Alsace et dans le département des Vosges, dans lequel il vit depuis 2015. Il obtient le baccalauréat (série S) en 2001. Il décroche un BTS Cinéma à Rouen en 2003. Il poursuit ses études en licence et master « Cinéma » à Paris III et Paris VII. Depuis 2011, il exerce la profession de directeur de la photographie. Il a notamment été directeur de la photographie pour les films L'Été de Giacomo (2012) et Bientôt les jours heureux d'Alessandro Comodin. Il est associé aux résidences de recherche du Plateau Ivre en tant qu'illustrateur et vidéaste depuis 2018



Philippe Orivel - Après des études musicales au Conservatoire Supérieur de Paris et théâtrales, au Conservatoire du VII^{ème} arrondissement de Paris, il travaille depuis près d'une quinzaine d'années pour le théâtre comme auteur-compositeur-interprète et également comme régisseur général, créateur lumière et scénographe. Ces rencontres artistiques l'ont mené en France et en Belgique notamment avec "Le Raoul Collectif". Pour le Plateau Ivre il compose pour plusieurs créations et entre 2010 et 2011 joue en direct dans "l'Araignée au Plafond", un montage de textes de Daniil Harms.

